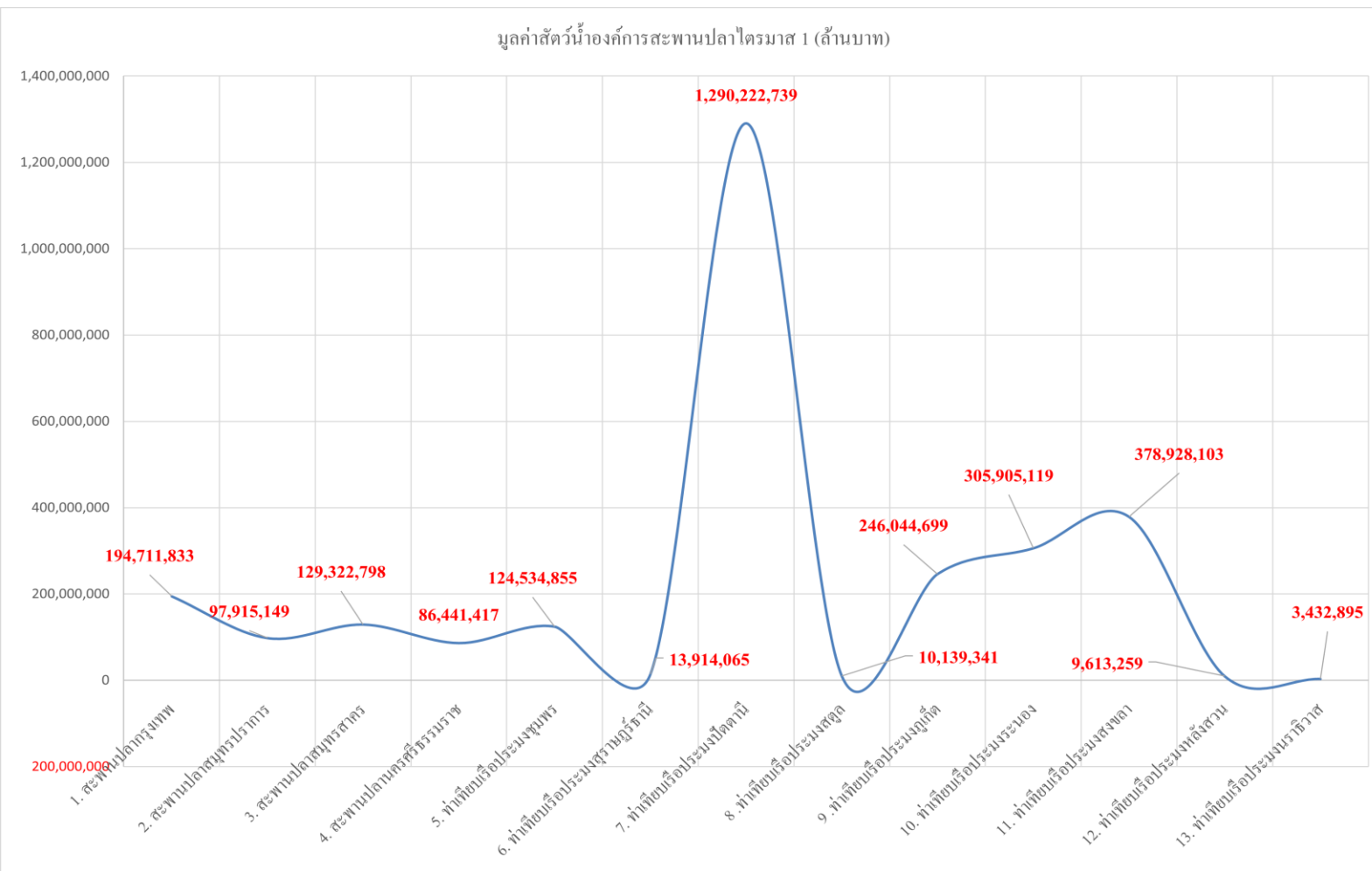
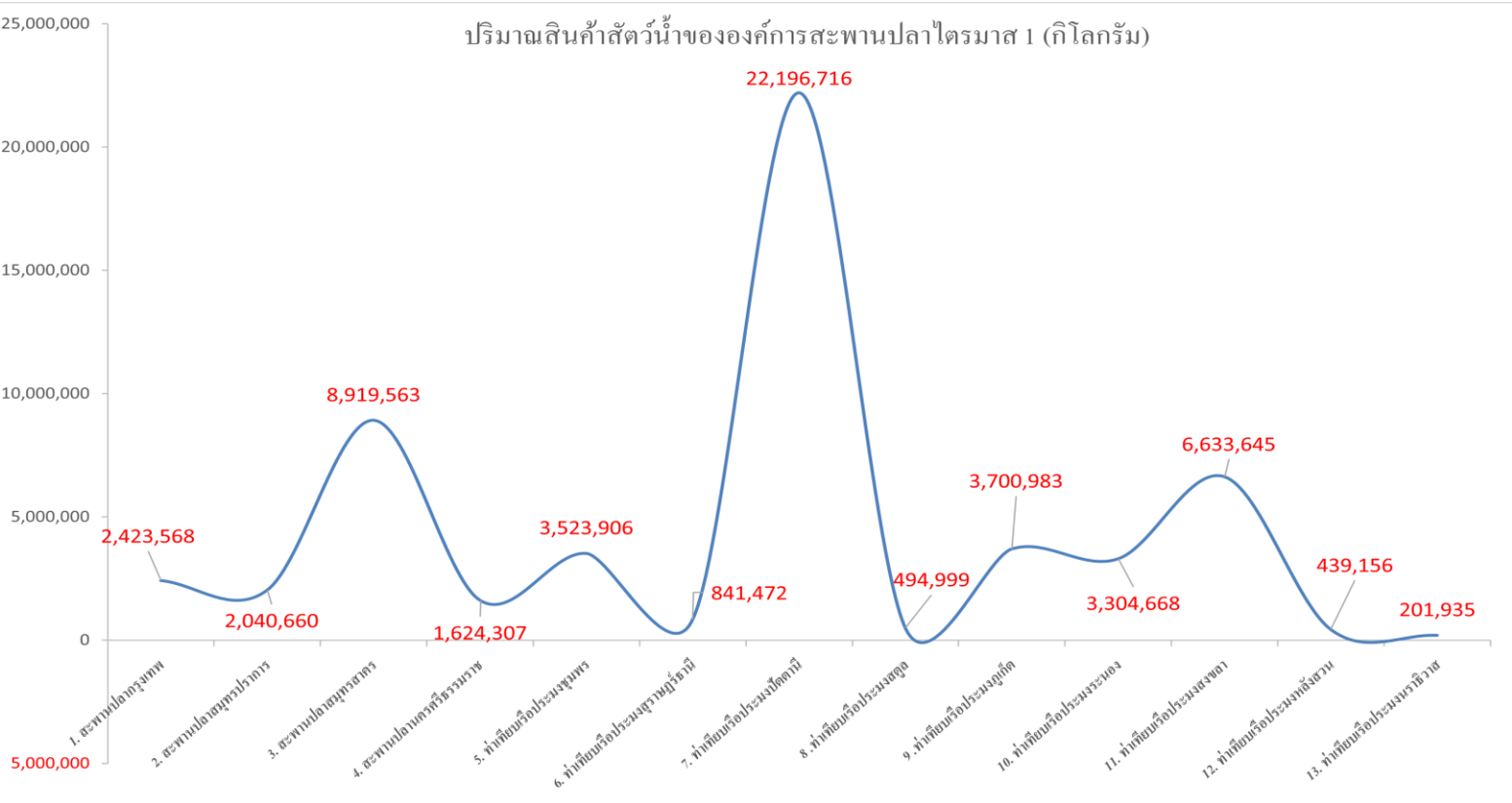


สถิติที่สำคัญขององค์การสะพานปลา

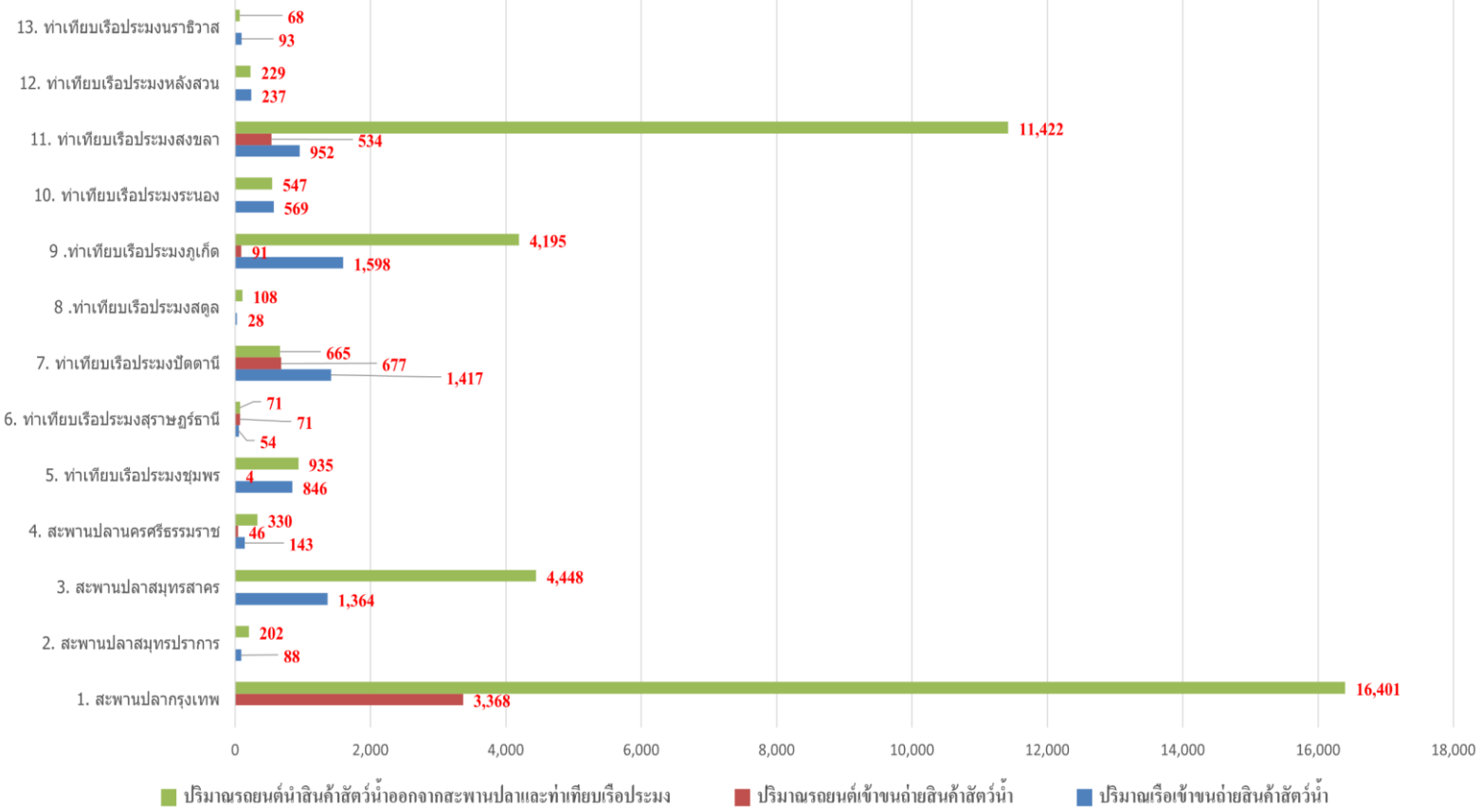
ปีงบประมาณ 2565 ไตรมาส 1 (ต.ค. 64 - ธ.ค. 64)

หน่วยงาน	ปริมาณ (กก.)	มูลค่า (บาท)	ยานพาหนะนำเข้า (เที่ยว)		ยานพาหนะนำออก (เที่ยว)	น้ำแข็ง (ซอง)	น้ำมัน (ลิตร)
			เรือ	รถ	รถ		
1. สะพานปลากรุงเทพ	2,423,568	194,711,833	0	3,368	16,401	14,430	0
2. สะพานปลาสมุทรปราการ	2,040,660	97,915,149	88	0	202	196	0
3. สะพานปลาสมุทรสาคร	8,919,563	129,322,798	1,364	0	4,448	0	0
4. สะพานปลานครศรีธรรมราช	1,624,307	86,441,417	143	46	330	5,490	0
5. ท่าเทียบเรือประมงชุมพร	3,523,906	124,534,855	846	4	935	72,480	0
6. ท่าเทียบเรือประมงสุราษฎร์ธานี	841,472	13,914,065	54	71	71	0	0
7. ท่าเทียบเรือประมงปัตตานี	22,196,716	1,290,222,739	1,417	677	665	91,837	0
8. ท่าเทียบเรือประมงสตูล	494,999	10,139,341	28	0	108	7,030	0
9. ท่าเทียบเรือประมงภูเก็ต	3,700,983	246,044,699	1,598	91	4,195	59,415	0
10. ท่าเทียบเรือประมงระนอง	3,304,668	305,905,119	569	0	547	5,400	0
11. ท่าเทียบเรือประมงสงขลา	6,633,645	378,928,103	952	534	11,422	87,964	0
12. ท่าเทียบเรือประมงหลังสวน	439,156	9,613,259	237	0	229	10,745	0
13. ท่าเทียบเรือประมงนราธิวาส	201,935	3,432,895	93	0	68	0	0
รวมทั้งสิ้น	56,345,578	2,891,126,272	7,389	4,791	39,621	354,987	0

หมายเหตุ-ท่าเทียบเรือประมงหัวหินปิดปรับปรุงตั้งแต่เดือนธันวาคม 2557(ได้ทำการปรับปรุงเรียบร้อยแล้วแต่ในขณะนี้ยังไม่มิกิจกรรมเนื่องจากอยู่ในขั้นตอนปรับปรุงโรงคลุม)



ปริมาณยานพาหนะผ่านสะพานปลาและท่าเทียบเรือประมงองค์การสะพานปลา ไตรมาส 1 (เที่ยว)



ปริมาณการจำหน่ายน้ำแข็งของสะพานปลาและท่าเทียบเรือประมงองค์การสะพานปลา ไตรมาส 1 (ซอง)

