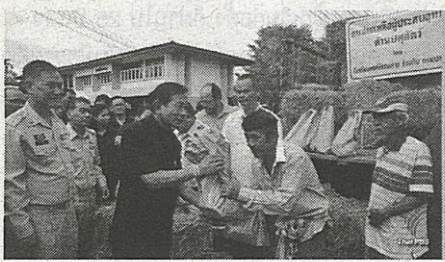


“ฉัตรชัย” นำทัพ ระดมทุกหน่วยงานเร่งช่วยชาวใต้พ้นวิกฤติ

จากภาวะวิกฤติน้ำท่วมภาคใต้ใน 9 จังหวัด ประกอบด้วย นครศรีธรรมราช พัทลุง นราธิวาส สุราษฎร์ธานี ยะลา สงขลา ปัตตานี ชุมพรและตรัง จากการสำรวจข้อมูลคาดการณ์ว่ามีเกษตรกรได้รับผลกระทบกว่า 391,568 รายครอบคลุมพื้นที่กว่า 982,964 ไร่ นับเป็นภัยพิบัติครั้งรุนแรงอีกครั้งของชาวใต้ในรอบ 30 ปี และยามนี้คงไม่มีอื่นใดสำคัญไปกว่าการหล่อหลอมน้ำใจระดมความช่วยเหลือให้ชาวใต้พ้นวิกฤติโดยเร็ว

จากภาวะวิกฤติดังกล่าว พล.อ.ฉัตรชัย สาริกัลยะ



รัฐมนตรีว่าการกระทรวงเกษตรและสหกรณ์ กล่าวว่าได้มอบหมายให้ทุกหน่วยงานภายใต้กระทรวงเกษตรและสหกรณ์เร่งลงพื้นที่ประสบภัยเพื่อให้ความช่วยเหลือเกษตรกรอย่างเร่งด่วน โดยได้จัดตั้ง “ศูนย์ติดตามและแก้ไขปัญหาภัยพิบัติด้านการเกษตร” กระทรวงเกษตรและสหกรณ์ ทำหน้าที่คอยติดตาม วิเคราะห์ สถานการณ์ ผลกระทบด้านการเกษตร แจ้งเตือนภัย ติดตาม เฝ้าระวังการช่วยเหลือผู้ประสบภัยด้านการเกษตร รายงานข้อมูลความเสียหายและการช่วยเหลือประสานงานกับหน่วยงานที่เกี่ยวข้อง เพื่อบรรเทาความเสียหายที่เกิดขึ้นอย่างรวดเร็วและทันที่ รวมทั้งได้สั่งการให้หน่วยงานที่เกี่ยวข้องลงสำรวจพื้นที่ทั้งยางพารา ปาล์ม ไม้ผล พืชไร่ และวิเคราะห์ความเสียหายเพื่อทำแผนฟื้นฟูโดยส่งเจ้าหน้าที่ทั้งในพื้นที่และส่วนกลางในการดำเนินการด้านการปศุสัตว์ได้เร่งให้สำรวจว่า ยังมีสัตว์ตกค้างอยู่ในพื้นที่น้ำท่วมอีกหรือไม่ พร้อมทั้งเฝ้าระวังในเรื่องโรคระบาดสัตว์ที่อาจเกิดขึ้นภายหลังน้ำลด

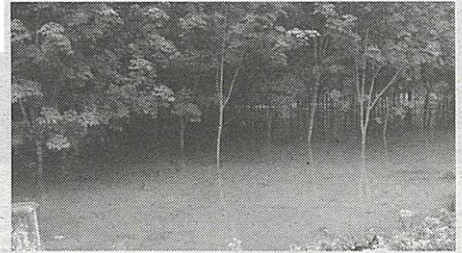
“ในส่วนของมาตรการให้ความช่วยเหลือเยียวยาเกษตรกรที่ได้รับผลกระทบ ได้สั่งการให้ผู้ตรวจราชการกระทรวงเกษตรฯ ในแต่ละเขตรับผิดชอบกำกับดูแล โดยจะต้องมีการสำรวจความเสียหายจริงเพื่อทำแผนการฟื้นฟูเยียวยาเป็นรายจังหวัด

รวมถึงเร่งรัดการช่วยเหลือตามมาตรการช่วยเหลือเยียวยาเกษตรกรผู้ประสบอุทกภัยปี 2559/60 ครึ่งเรือนละ 3,000 บาท ให้ถึงมือเกษตรกรโดยเร็วที่สุด รวมทั้งให้แต่ละหน่วยงานใช้เทคโนโลยีที่มีอยู่แล้วนำออกมาช่วยเหลือเกษตรกร พร้อมทั้งเร่งพิจารณามาตรการช่วยเหลือให้รวดเร็วแต่รัดกุม เช่น ภาพถ่ายดาวเทียมของ Gisda เพื่อระดมทุกพลังกำลังที่มีในมือช่วยเหลือชาวใต้ให้พ้นวิกฤติในครั้งนี้ไปได้” พล.อ.ฉัตรชัย กล่าว

พล.อ.ฉัตรชัย กล่าวว่าถึงกรวางแผนช่วยเหลือพื้นที่ลุ่มน้ำลัดด้วยว่า ในส่วนด้านพืชได้มอบหมายให้แต่ละหน่วยงานออกเยี่ยมเกษตรกรและให้คำแนะนำฟื้นฟูปรับปรุงบำรุงดินและฟื้นฟูสภาพสวนไม้ยืนต้น พร้อมกันนั้นได้ช่วยเหลือตามมาตรการช่วยเหลือเยียวยาเกษตรกรผู้ประสบอุทกภัยปี 59/60 กรณีได้รับผลกระทบครึ่งเรือนละ 3,000 บาท ส่วนอีก 2 มาตรการคือ การสำรวจความเสียหายสิ้นเชิงเพื่อให้การช่วยเหลือตามระเบียบกระทรวงการคลังและโครงการประกันภัยข้าวในปี 59/60

ส่วนด้านกรมปศุสัตว์ จากรายงานของสำนักงานปศุสัตว์เขต 9 พบว่าขณะนี้ภาคปศุสัตว์ที่ได้รับผลกระทบจากน้ำท่วมในพื้นที่ 3 จังหวัดภาคใต้ ได้แก่ สงขลา สตูล นราธิวาส หลังจากเกิดภาวะน้ำท่วม ได้ให้ความช่วยเหลือด้วยการเร่งอพยพสัตว์ไปยังพื้นที่สูง 310,004 ตัว แจกเสบียงสัตว์ อาทิ หญ้าแห้ง ,หมักสด ,อาหาร TMR ,อาหารสำเร็จรูป จำนวน 160,635 กิโลกรัม แจกถุงยังชีพสัตว์ 708 ชุด ให้การรักษาพยาบาล 642 ตัว สร้างคอกสัตว์เคลื่อนที่ 31 ชุด การบริการด้านสุขภาพสัตว์ การจัดตั้งศูนย์อพยพปศุสัตว์เป็นต้น นอกจากนี้ ในส่วนการเตรียมการช่วยเหลือฟื้นฟูในพื้นที่ที่มีระดับน้ำเริ่มลดลง ได้สั่งการทุกหน่วยงานด้านวิชาการเข้าปฏิบัติการฟื้นฟูเพื่อปรับสภาพพื้นที่การเกษตรและการประกอบอาชีพเกษตรกรกรรมของเกษตรกรที่ประสบภัยให้กลับสู่ภาวะปกติโดยเร็วที่สุด

ในขณะที่กรมวิชาการเกษตร ได้ทำการเร่งติดตามสถานการณ์และออกเยี่ยมเยียนเกษตรกรตลอดจนติดตามให้คำแนะนำทางวิชาการเกี่ยวการฟื้นฟูไม้ผลหลังน้ำลดในพื้นที่อำเภอชะอวด อ.เมือง อ.ปากพนัง และอ.พระพรหม โดยเฉพาะพื้นที่ปลูกส้มโอพันธุ์ทับทิมสยาม พร้อมทั้งเตรียมพันธุ์พืชสำหรับ



สำหรับภาคประมง มีพื้นที่ลัดน้ำที่ได้รับผลกระทบเป็นกึ่งกัมกรวม/กึ่งทะเล/ปูทะเลและหอยทะเลจำนวน 8,008 ไร่ ปลาและสัตว์น้ำที่เลี้ยงในบ่อดิน นาข้าวหรือร่องสวน 20,360 ไร่ สัตว์น้ำที่เลี้ยงในกระชังหรือบ่อซีเมนต์จำนวน 44,572 ต่อม. ในส่วนนี้กระทรวงเกษตรได้เตรียมมาตรการช่วยเหลือเฉพาะหน้าดังนี้ 1.ให้กองตรวจการประมงโดยศูนย์ป้องกันและปราบปรามประมงทะเล นำเรือตรวจการประมงขนาด 15 ฟุต จำนวน 50 ลำ ออกช่วยเหลือราษฎรและร่วมกับหน่วยงานอื่นๆ แจกจ่ายถุงยังชีพในพื้นที่ประสบภัยอย่างทั่วถึง ส่วนมาตรการช่วยเหลือหลังน้ำลด ใช้มาตรการเช่นเดียวกับพืชคือจ่ายให้ครัวเรือนละ 3,000 บาท จากนั้นให้เร่งสำรวจความเสียหายเพื่อให้ความช่วยเหลือตามระเบียบกระทรวงการคลัง ว่าด้วยเงินทดรองราชการเพื่อช่วยเหลือผู้ประสบภัยพิบัติกรณีฉุกเฉิน พ.ศ. 2556 และที่แก้ไขเพิ่มเติม 2559

ด้านกรมชลประทาน ได้สนับสนุนเครื่องสูบน้ำ 105 เครื่อง เครื่องผลักดันน้ำ 57 เครื่อง รถชุด 10 เครื่อง สูบน้ำด้วยสถานีสูบน้ำไฟฟ้า 8 สถานีและชุดลอกกำจัดผักตบชวาและชุดลอกเปิดทางน้ำ นอกจากนี้ในส่วนของหน่วยงานอื่นๆ อาทิ กรมส่งเสริมสหกรณ์ ได้สนับสนุนข้าวสาร 46 ตันเพื่อประกอบเลี้ยงแก่ผู้ประสบภัย ในขณะการยางแห่งประเทศไทย(กยท.) แจกปัจจัยยังชีพ 4,960 ชุด ส่วนกรมส่งเสริมการเกษตรก็ได้ตั้งครัวประกอบการเลี้ยงแก่ผู้ประสบภัย

พล.อ.ฉัตรชัย กล่าวด้วยว่า นอกจากนี้เรายังมีแผนการฟื้นฟูเกษตรกรที่ประสบภัยให้กลับสู่ภาวะปกติหรือพัฒนาให้ดีกว่าและปลอดภัยกว่าเดิมอีกด้วย โดยแผนดังกล่าวได้ประสานความร่วมมือกับผู้ว่าราชการจังหวัดเพื่อเร่งระบายน้ำผลักดันน้ำสู่ลำนน้ำสายหลักและทะเลโดยเร็วรวมทั้งสำรวจช่วยเหลือระบายน้ำพื้นที่การเกษตรลุ่มต่ำ ควบคุมกำกับการจัดชุดปฏิบัติการฟื้นฟูเพื่อปรับสภาพพื้นที่เกษตรและการ



ประกอบอาชีพเกษตรกรรมของเกษตรกรที่ประสบภัยให้กลับสู่ภาวะปกติหรือพัฒนาให้ดีกว่าเดิม เช่น การฟื้นฟูปรับปรุงบำรุงดิน การฟื้นฟูสภาพต้นพืชจากการชะงักการเจริญเติบโต การฟื้นฟูสุขภาพสัตว์ การติดตามเฝ้าระวังการจำหน่ายปัจจัยการผลิตทางการเกษตรที่มีมาตรฐาน รวมไปถึงทุกหน่วยงานเร่งสร้างการรับรู้ และความเข้าใจความเสี่ยงจากภัยพิบัติแก่เกษตรกรเพื่อให้พร้อมรับมือและฟื้นคืนกลับได้ในระยะเวลาที่รวดเร็วและมีประสิทธิภาพ และที่สำคัญที่สุดคือการเตรียมการด้านงบประมาณ เพื่อการฟื้นฟูเกษตรกร พื้นที่เกษตรกรรม สถานที่ราชการ เพื่อช่วยเหลือตามระเบียบกระทรวงการคลัง เพื่อลดภาระครัวเรือนเกษตรกรโดยการขยายระยะเวลาสินเชื่อสหกรณ์ เป็นต้น

“สำหรับการเตรียมการด้านงบประมาณเพื่อการฟื้นฟูเกษตรกร พื้นที่เกษตรกรรม และการช่วยเหลือตามระเบียบกระทรวงการคลัง กระทรวงเกษตรฯ จะพิจารณาแนวทางในการให้ความช่วยเหลือให้รวดเร็วขึ้น โดยเฉพาะการนำเทคโนโลยีมาใช้เพื่อให้พิสูจน์ได้ว่าผลผลิตเสียหายจริงเพื่อไม่ให้เกิดปัญหาในเรื่องระเบียบทางราชการขณะเดียวกัน เงินช่วยเหลือถึงมือเกษตรกรให้สามารถกลับมาทำการเกษตรได้ทันต่อสถานการณ์มากยิ่งขึ้น โดยในส่วนของงบประมาณการให้ความช่วยเหลือหลังน้ำลด เบื้องต้นจะต้องใช้งบปกติของกระทรวงเกษตรฯ ดำเนินการหากไม่เพียงพอก็ต้องนำเสนอของบกลางต่อไป”พล.อ.ฉัตรชัย กล่าว

ในขณะที่แผนการป้องกันน้ำท่วมในระยะกลางและระยะยาว พล.อ.ฉัตรชัย ได้สั่งการให้กรมชลประทานจัดทำแผนพัฒนากลุ่มจังหวัดภาคใต้ 7 โครงการ โดยให้จัดทำเป็นแพคเกจรายกลุ่ม เช่น กลุ่มจังหวัดปัตตานีและ นราธิวาส พร้อมสั่งการให้ศึกษาความเป็นไปได้ ในการนำงบประมาณกลุ่มจังหวัดดังกล่าวบรรจุในแผนงบกลางในปีงบประมาณ 2560-2561 จากเดิมอยู่ในแผนปี 2563-2564 คาดว่างบประมาณจะอยู่ที่ 30,000 ล้านบาท เพื่อป้องกันและแก้ปัญหา น้ำท่วมในระยะกลาง-ยาวช่วงระยะเวลา 3-5 ปี โดยตั้งเป้าให้แผนเริ่มดำเนินการในปี 2561 นอกจากนี้ได้สั่งการเจ้าหน้าที่ที่ลงพื้นที่รายงานสภาพการเดินทางและคมนาคมทุกวัน เพื่อนำความความช่วยเหลือลงสู่พื้นที่ได้สะดวกมากขึ้น ซึ่งในวันที่ 11 มกราคมนี้จะลงพื้นที่จังหวัดน้ำท่วมภาคใต้ เพื่อทำงานแบบบูรณาการร่วมกัน ทั้งการแก้ปัญหาการช่วยเหลือเฉพาะหน้า รวมถึงการดูแลการอพยพสัตว์ และประชาชนในพื้นที่ช่วงวิกฤติอีกด้วย

ทั้งหมดคือการเดินทางช่วยเหลือพี่น้องชาวใต้ภายใต้มาตรการของกระทรวงเกษตรฯ ซึ่งเรียกได้ว่ามาแบบครบวงจรทั้งแผนเฉพาะหน้าและแผนฟื้นฟูหลังประสบภัย ทั้งนี้หวังเพียงให้เกษตรกรชาวใต้ที่ประสบภัยมีชีวิตความเป็นอยู่และรายได้กลับสู่ภาวะปกติหรือพัฒนาให้ดีกว่าเดิมนั่นเอง.